

Вихлопна система (на дві сторони) ZSP-4 BATTLEZ

Інструкція по установці

Для автомобіля
TOYOTA LC200 (05.2009 -)

Дякуємо що придбали нашу вихлопну систему.
Ця інструкція описує, як встановити вихлопну систему належним чином.
Уважно прочитайте це керівництво перед встановленням вихлопної системи.

**ЧАС
УСТАНОВКИ**



1,5 години

Інструмент: Динамометричний ключ
Гайкові ключі на 17, 14 та 13
Плоскогубці
Мастило

**Рівень
складності**

- | | | |
|---|-----------------------------|------------------|
| ① | Заміна/установка запчастин | Легкий |
| ② | Модифікації кузова | Помірно легкий |
| ③ | Необхідні спеціальні знання | Помірно складний |
| ④ | Капітальний ремонт | Складний |

Важливі заходи безпеки для установки і користування

Наступні знаки вказують на конкретні інструкції, на які необхідно звернути особливу увагу для безпечної установки та користування вихлопної системи.



Увага

Недотримання цих інструкцій може призвести до серйозної травми або смерті.



Обережно

Недотримання цих інструкцій може призвести до помірної або легкої травми або пошкодження майна.



Порада

Поради відносно методів і процедур для ефективної установки.

Запити при отриманні продукту



Обережно

Перевірте стан продукту і наявність всіх додаткових аксесуарів.

- Якщо ви виявите, що продукт є дефектним або несправним після отримання, або якщо ви отримали не той продукт, будь ласка, негайно зв'яжіться з нами за наступною адресою, номером телефону або факсу або за допомогою електронної пошти. Якщо минуло більше тижня, ваш продукт виходить за рамки нашої первісної гарантії.

Перед установкою продукту



Обережно

Будь ласка, уважно прочитайте ці інструкції перед установкою.

- Не виконуйте жодних дій над продуктом, які не описані в цьому керівництві. Не намагайтеся використовувати будь-які запасні частини виробництва інших компаній, змінювати процедуру установки, або встановити продукт на будь-якому транспортному засобі, крім того, що зазначений в інструкції. Ми не несемо ніякої відповідальності за будь-який збиток, аварії, чи нещасний випадок, викликаний недотриманням інструкцій, описаних у цьому посібнику.
- Механік, що встановив продукт не несе відповідальності за його заміну. Ретельно прочитайте ці інструкції перед установкою продукту.



Увага

Проведіть перевірку автомобіля перед початком установки.

- Не працюйте з машиною, якщо двигун працює, або на нерівній поверхні, або у місцях, що піддаються впливу хімічних продуктів або пожежі.
- Уникайте працювати на транспортному засобі відразу після зупинки двигуна, дочекайтеся поки двигун, глушник і гальмівна система повністю охолонуть.
- Використовуйте тільки автомобільний підйомник, щоб підняти автомобіль і отримати безпечний доступ до його нижньої частини. Не намагайтеся використовувати автомобільний домкрат для цієї роботи, так як це небезпечно для вас і автомобіля. Встановіть автомобіль на жорстких стійках (козелках), так як працювати на нестійкому транспортному засобі може бути дуже небезпечно для вас.

Контактна інформація
JAOS Corporation

Адреса: 3586-1, HIROBABA, SHINTO, GUNMA 370-3504 JAPAN Тел. +81-279-20-5511 Факс +81-279-20-5549
Веб-сайт: <http://www.jaos.co.jp> E-mail : info@jaos.co.jp

Ремонт



Обережно Проводьте ремонт автомобіля в спеціалізованій автомайстерні.

- Якщо ступінь складності установки складає (4), ремонт повинен виконувати тільки кваліфікований автомеханік на спеціалізованій станції технічного обслуговування.

Рекомендації по безпечній установці



Обережно Дотримуйтесь інструкцій, описаних в керівництві по ремонту вашого автомобіля, щоб зняти та встановити оригінальні запчастини.

- Термін «оригінальні запчастини» в цьому посібнику, використовуються для позначення стандартних автозапчастин, що випускаються автовиробником. Дотримуйтесь інструкцій, описаних в керівництві по ремонту вашого автомобіля.
- Оригінальні запчастини можуть бути використовувані повторно після демонтажу. Не змішуйте їх під час демонтажу і тримайте в безпечному місці.
- Не знімайте будь-яку частину, крім тих, що вказані у цьому посібнику.



Обережно Поводьтеся з продуктом з обережністю.

- Не кидайте продукт і не завдавайте йому сильних ударів під час установки. Це може привести до деформації продукту, що зробить установку важкою.
- Будьте обережні при наближенні до автомобіля з продуктом. Ви можете залишити подряпини на поверхні автомобіля.



Обережно Завжди носіть відповідний спецодяг (комбінезон).

- При виконанні всіх завдань механік повинен носіть комбінезон, капелюх, пару очок і пару рукавичок.

Продаж або купівля вживаних автомобілів, передача прав власності на ваш автомобіль іншій особі або утилізація вашого автомобіля



Обережно Дотримуйтесь наступних правил при продажу або купівлі вживаного автомобіля або передачі права власності

- На перший погляд, наші продукти можуть виглядати однаково, але вони діляться на багатьох різних типів, заснованих на моделі авто, року випуску і т.п. Ми також змінюємо характеристики продуктів для підвищення якості і у відповідності до незначних зміни з боку автовиробників. В багатьох випадках, при продажу або купівлі вживаного автомобіля або при передачі права власності, можуть бути недоступні такі важливі елементи як монтажні кронштейни, аксесуари і документи (інструкція по установці, сертифікати якості, Свідоцтво про реєстрацію JASMA для глушників і т.д.). Хоча багато людей роблять до нас запити, які супроводжуються фото продукту, по електронній пошті, по факсу або по телефону, ми можемо тільки приблизно встановити модель продукту і не несемо жодної відповідальності за відповідь.
- Зараз інструкції по установці можна скачати з нашого сайту. Слід зазначити, що зміст варіюється залежно від періоду продажів та змін у специфікації. Один продукт може мати різні версії інструкції.
- Якщо ви виявили, що продукт несправний, негайно припиніть його використання та зверніться в магазин, де ви придбали цей продукт або до нас.
- При продажу вживаного автомобіля або передачі прав власності, повідомте покупця про наявність всіх необхідних елементів, таких як аксесуари і документи на продукт.



Порада

Проконсультуйтеся у фахівця для утилізації продукту.

- При утилізації продукту або автозапчастин, що більше не потрібні, зверніться на станцію з ремонту автомобілів або до компаній по утилізації.

Застереження щодо використання продукту



Обережно Проводьте огляд і періодичне обслуговування.

- Проводьте інспекцію після далекої поїздки або раз на місяць, щоб перевірити, чи є розкручені або пошкоджені деталі продукту. При необхідності закріпіть деталі більш щільно.
- Якщо ви виявили, що продукт несправний, негайно припиніть його використання та зверніться в магазин, де ви придбали продукт або до нас.



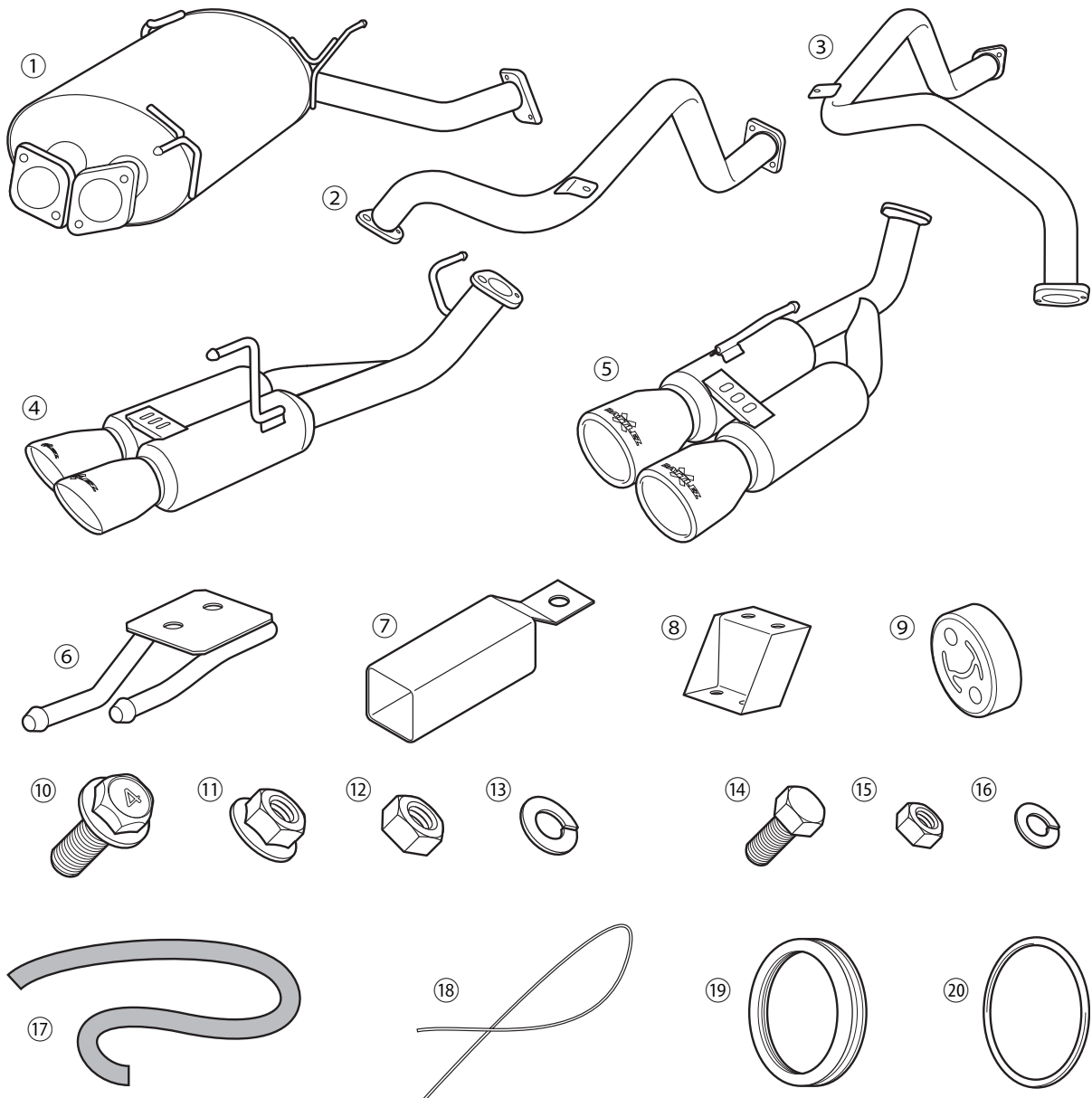
Обережно Не допускайте контакту хімічних продуктів з поверхнею продукту.

- Не допускайте попадання будь якого масла або жирів (гальмівна рідина, масло, жир, бензин і дизельне паливо) або органічних розчинників (розчинники для фарби, акумуляторна рідина і т.д.) на поверхню продукту. Вони можуть змінити колір продукту або створити постійні плями. Якщо це сталося, негайно протріть поверхню чистою м'якою тканиною або замшею, змоченою слабким розчином миючого засобу і ретельно промийте всю поверхню.

Про продукт

- У зв'язку з поліпшеннями продукту, його специфікації та його форма і зовнішній вигляд можуть бути змінені без попереднього повідомлення. —

Компоненти



ОПИС	Кількість	ОПИС	Кількість
① Центральна частина вихлопної	1	⑪ Гайка М10	8
② Труба (ліва)	1	⑫ Гайка М10	4
③ Труба (права)	1	⑬ Гровер М10	4
④ Глушник (лівий)	1	⑭ Болт М8-15	5
⑤ Глушник (правий)	1	⑮ Гайка М8	3
⑥ Кронштейн для підтримки вихлопної	1	⑯ Гровер М8	5
⑦ Проставка під запасне колесо	2	⑰ Термозахисна стрічка	1
⑧ Проставка під фіксатор зап. колеса	1	⑱ Дріт	4
⑨ Гумове кріплення для вихлопної	2	⑲ Прокладка А	2
⑩ Болт М10-20	8	⑳ Прокладка В	4

Установка

□ Числа, обведені кружочком, означають номер деталі.

1. Демонтаж оригінальних деталей

- Зніміть оригінальну центральну частину вихлопної системи, оригінальні глушники (лівий та правий), гумові кріплення для вихлопної, фіксатор запасного колеса та буксирний гак. Також зніміть запасне колесо, яке буде встановлено після завершення установки вихлопної системи.



Порада

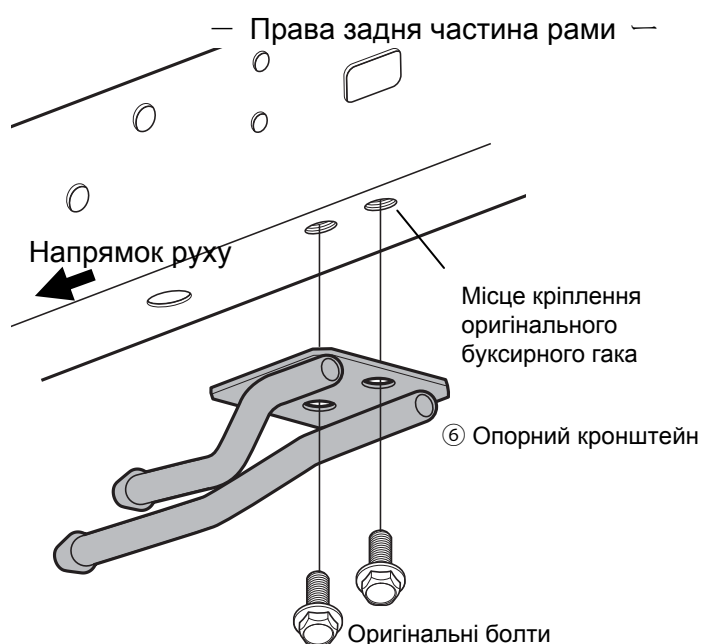
- Не загубіть оригінальні кріплення буксирного гака, вихлопної системи і фіксатора запасного колеса, гумові кріплення вихлопної і фіксатор зап. колеса, тому що вони будуть використані при встановленні нової вихлопної системи.
- Для зняття буксирного гака дивіться пункт 2.
- Для зняття фіксатора запасного колеса дивіться пункт 3.
- Щоб легко зняти гумові кріплення змастіть їх мастилом та використовуйте плоскогубці



Обережно

- Якщо гумові кріплення пошкоджені, обов'язково замініть їх на нові! В іншому випадку це може призвести до пошкодження чи втрати вихлопної системи.

2. Встановіть опорний кронштейн вихлопної труби



Затягніть ці болти моментом 175 Nm (~18 Kг) та встановіть гумове кріплення

- Встановіть опорний кронштейн 6 на місце оригінального буксирного гака.



Порада

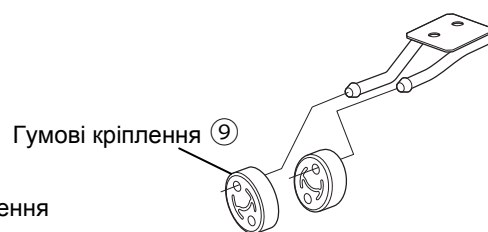
Для встановлення використовуйте оригінальні болти, що утримували буксирний гак

- Встановіть гумові кріплення 9 на опорний кронштейн.

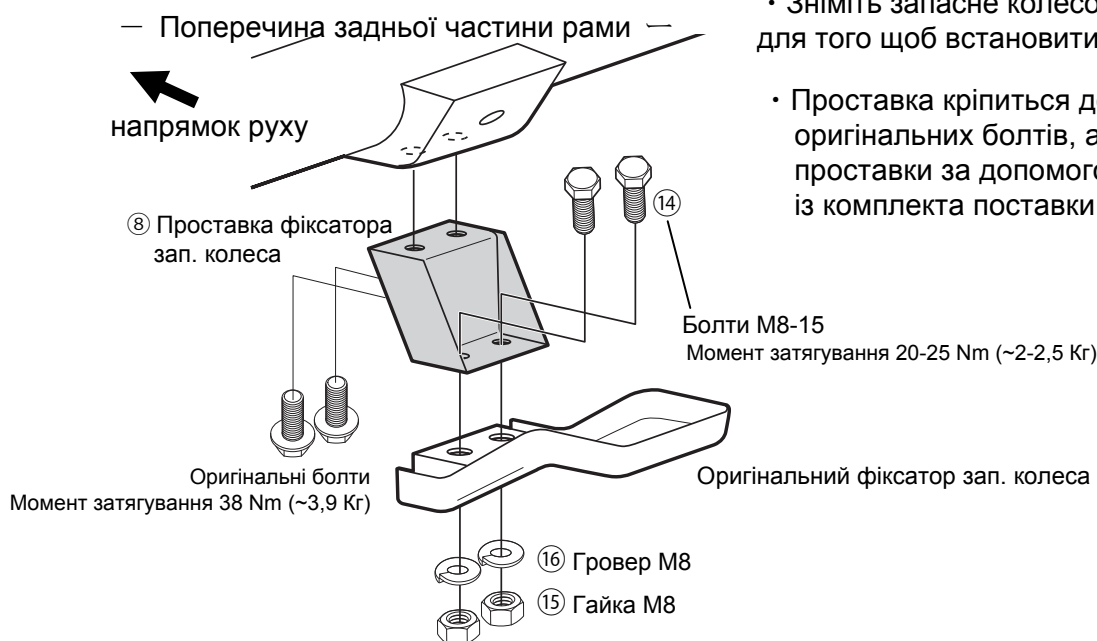


Порада

Для того, щоб полегшити установку, змастіть палець опорного кронштейна маслом або мастилом



3. Установка проставки фіксатора запасного колеса

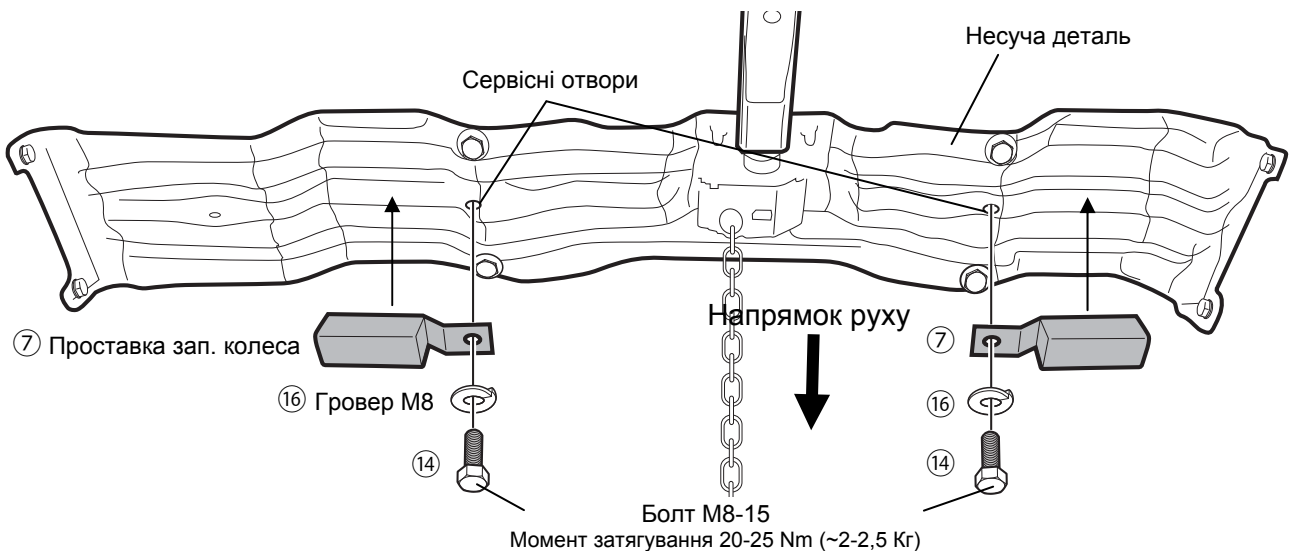


- Зніміть запасне колесо та демонтуйте фіксатор для того щоб встановити проставку під фіксатор 8

- Проставка кріпиться до рами за допомогою оригінальних болтів, а фіксатор кріпиться до проставки за допомогою болтів та гайок із комплекта поставки.

4. Монтаж проставок під запасне колесо

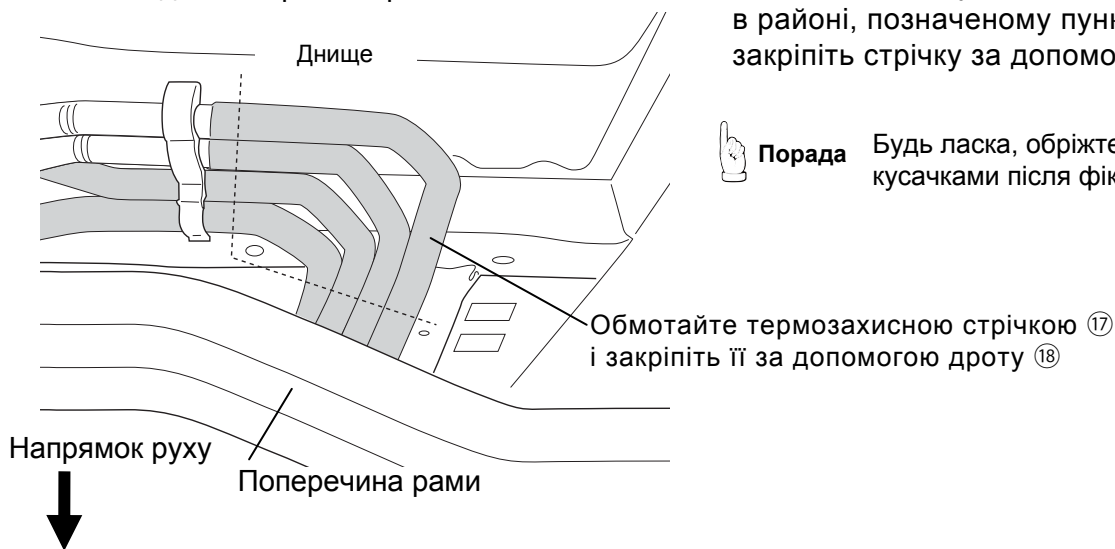
— Несуча деталь для кріплення зап. колеса —



- Встановіть проставки зап. колеса ⑦ Для кріплення використовуйте сервісні отвори в несучій деталі.

5. Монтаж термозахисної стрічки

— Задня поперечина рами —

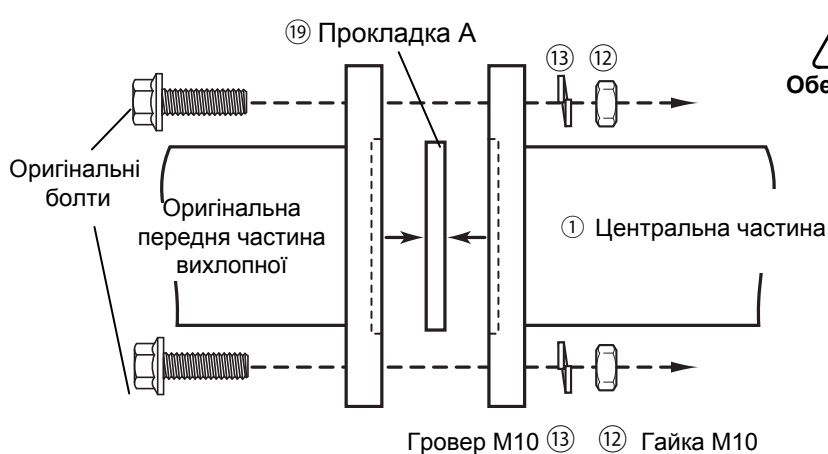


- Обмотайте патрубку термозахисною стрічкою ⑰ в районі, позначеному пунктирною лінією і закріпіть стрічку за допомогою дроту ⑱.

Порада Будь ласка, обріжте надлишки дроту кусачками після фіксації захисної стрічки.

Обмотайте термозахисною стрічкою ⑰ і закріпіть її за допомогою дроту ⑱

6. Попередній монтаж центральної частини вихлопної



Обережно

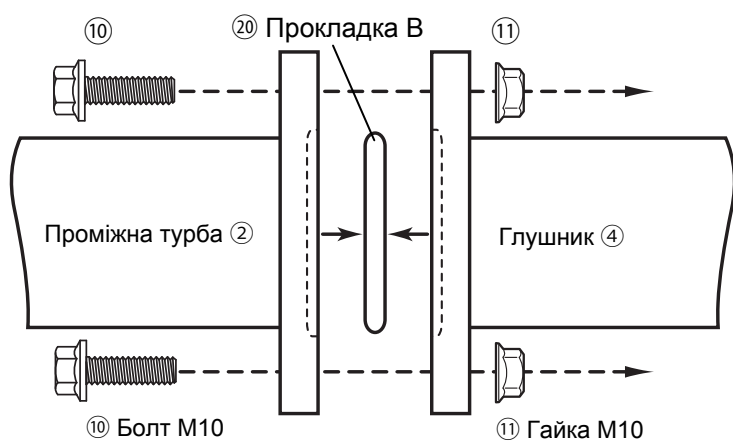
Очистіть фланець оригінальної центральної частини вихлопної системи від іржі і замініть оригінальну прокладку, в разі потреби.

- Встановіть центральну трубу ① на оригінальні точки кріплення (3 шт.)
- З'єднайте центральну трубу ① та оригінальну передню частину вихлопної за допомогою двох оригінальних болтів.

Обережно

• На даному етапі не затягуйте болти до кінця.

7. Попередній монтаж труб і глушників

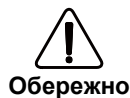
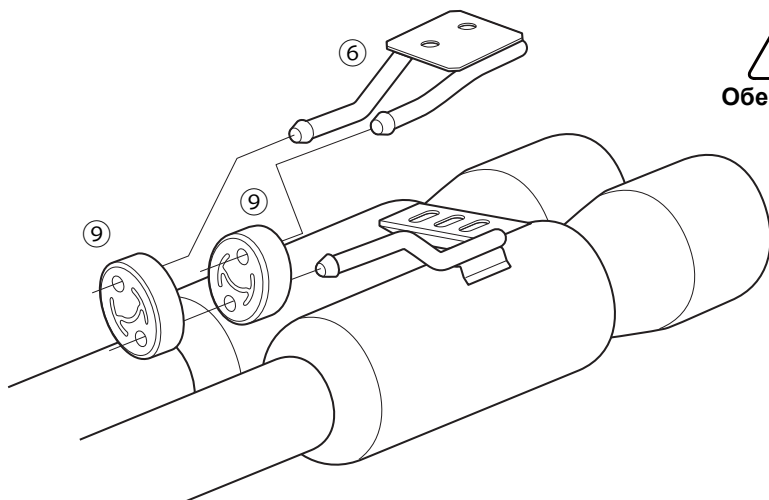


- Зберіть разом лівий глушник ④ і ліву проміжну трубу ②.
- Зберіть разом правий глушник ⑤ і праву проміжну трубу ③.



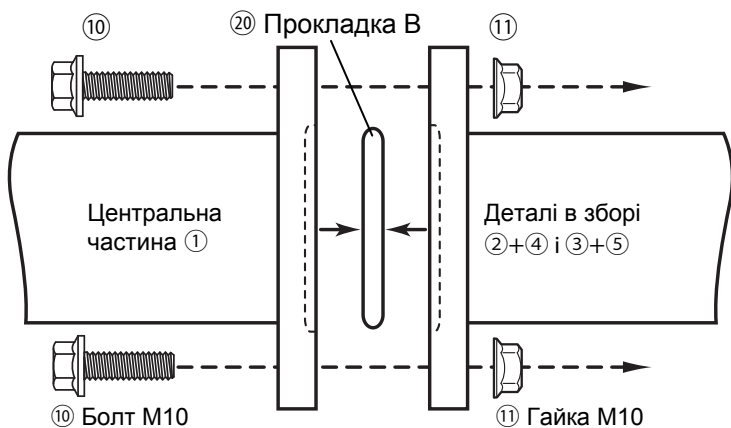
- На даному етапі не затягуйте болти до кінця.

8. Попередній монтаж глушників і центральної частини

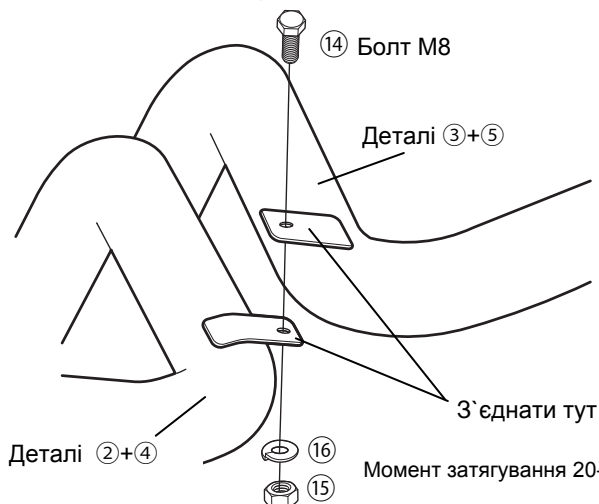


- Щоб уникнути можливих травм і каліцтв виконуйте цю роботу вдвох.

- Змонтуйте правий глушник в зборі з правою трубою (③ + ⑤) на встановленому кронштейні ⑥, використовуючи гумові кріплення ⑨.
- Тимчасово з'єднайте ці деталі (③ + ⑤) з центральною частиною вихлопної ①.
- Змонтуйте лівий глушник в зборі з лівою трубою (② + ④) на оригінальних кронштейнах (2 шт.), використовуючи оригінальні гумові кріплення.
- Тимчасово з'єднайте ці деталі (② + ④) з центральною частиною вихлопної ①.



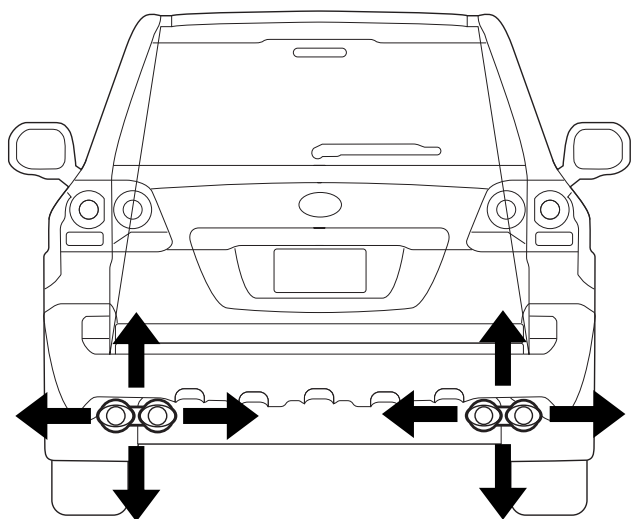
9. З'єднання лівої і правої частин



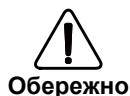
- З'єднайте ліву (② + ④) і праву частини (③ + ⑤) за допомогою болта ⑭, гайки ⑮ і гровера ⑯.

Момент затягування 20-25 Nm (~2-2,5 Kr)

10. Перевірка і регулювання



- Відкоректуйте положення вихлопної системи на фланці центральній частині, а також взаємне розташування правого і лівого глушників.
- Остаточного затягніть всі болти

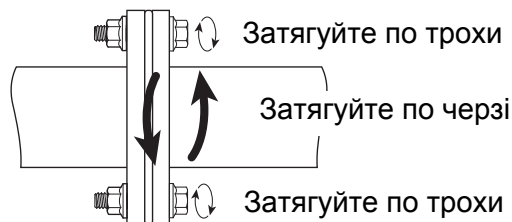


Будьте обережні при затягуванні болтів, робіть це без зайвих зусиль, інакше фланці можуть деформуватися, що призведе до витoku вихлопних газів і появи неприємного звуку.

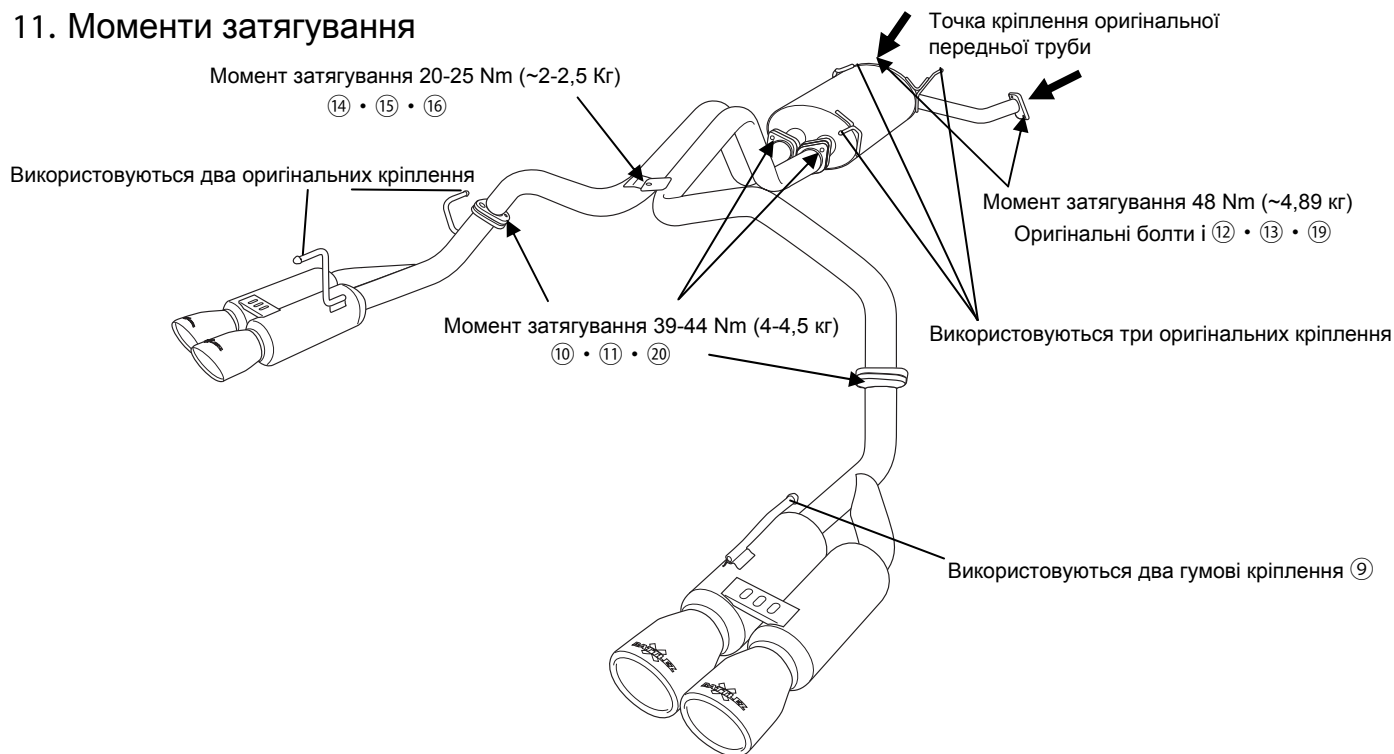
- Закріпіть запасне колесо на нових проставках



Порада Обов'язково встановіть запасне колесо при регулюванні вихлопної системи, щоб переконатися, що вона ніде не чіпляється за колесо.



11. Моменти затягування



Фінальна перевірка

1. Після того, як збірка завершена, перевірте ще раз всі елементи і покачайте глушники, щоб переконатися, що система ніде не чіпляється за кузов та інші елементи автомобіля.
2. Запустіть двигун і підніміть оберти до 2000-2500 об/хв, щоб переконатися у відсутності сторонніх шумів і витoku вихлопних газів.
3. Будь ласка, періодично проводьте перевірку, щоб переконатися, що немає стороннього шуму і витoku вихлопних газів з фланців.
4. У разі наявності проблем, проведіть регулювання і обтяжку ще раз, з самого початку.



Увага

Дотримуйтесь правил безпеки при роботі з автомобілем з увімкненим двигуном. Деталі вихлопної системи можуть значно нагріваються під час роботи, що може призвести до травмування!